

Весовой загрузчик **QLoadSMD**

Руководство **пользователя**

2016

Сервис Плюс

Руководство пользователя QLoadSMD

Оглавление

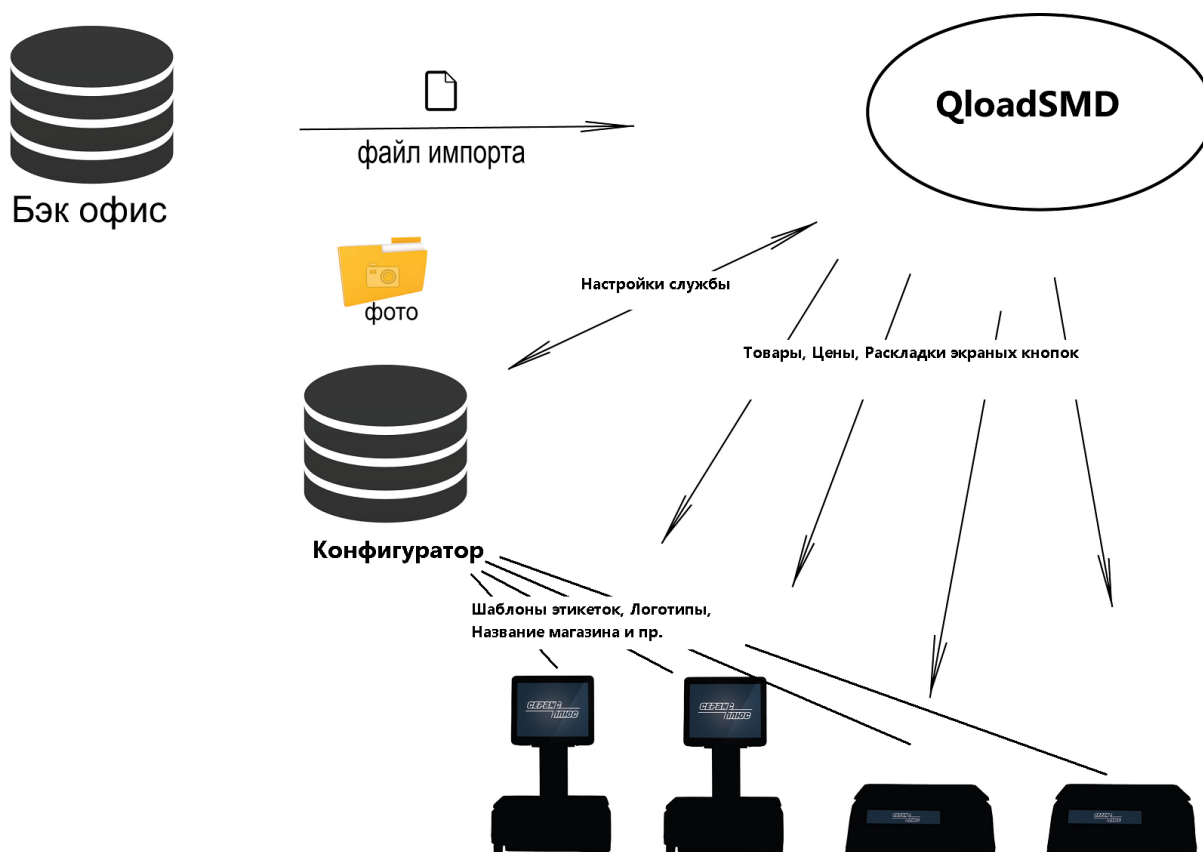
Назначение системы	2
Основные особенности системы QLoad	3
Инсталляция.....	4
Инсталляция сервиса.....	4
Инсталляция конфигурационного модуля	5
Деинсталляция	5
Деинсталляция конфигурационного модуля	5
Деинсталляция сервиса	5
Функции конфигурационного модуля	7
Общие параметры работы.....	7
Список устройств.....	11
Автопоиск.....	15
Этикетки	16
Логотипы	18
Картинки.....	19
Бегущая строка.....	20
Название магазина	20
Раскладка клавиатуры	21
Мониторинг.....	23
Тестовая загрузка	24
Структура файла протокола sclogo.csv.....	25
Формат файла импорта	26
Формат CSV	26
Формат данных «CSV(SiS2002)»	29
Формат «Простой».....	31
Формат «CSV(4600)».....	33

Назначение системы

Загрузчик QLoad представляет собой комплекс программных средств для **автоматической загрузки данных товаров и ингредиентов** в весы с печатью DIGI серии SM (модели SM-80, SM-90, SM-100, SM-120, SM-300, SM-500, SM-5000/5300/5500), а также DI-90, DP-90, DPS-90, DI-5000, DP-5000. Система состоит из двух компонент:

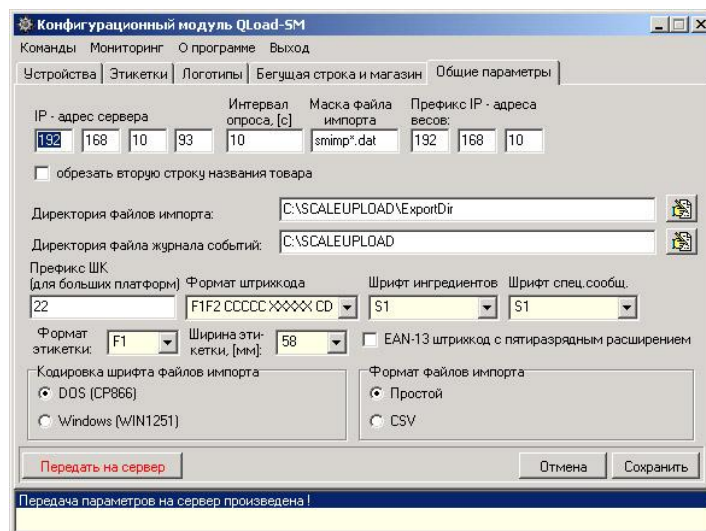
- ❑ **Сервис загрузки. QloadSMD.** Работающая в полностью автоматическом режиме программа, пересылающая данные из файла импорта в весы по протоколу TCP/IP.
- ❑ **Конфигурационный модуль. CQloadSimple.** Программа с оконным интерфейсом для управления сервисом, мониторинга состояния весовой системы, а также для загрузки в весы служебной информации (форматы этикеток, логотипы, бегущая строка).

Сервис и конфигурационный модуль обмениваются данными по протоколу TCP/IP, что позволяет **запускать их на разных компьютерах**. Например, сервис загрузки может быть запущен на корпоративном сервере, а конфигурационный модуль – на рабочей станции системного администратора. Эти компьютеры могут быть территориально разнесены. Подобная архитектура, явно разделяющая потоки данных и управления, позволяет достичь надежной работы при сохранении гибкости настроек. Даже в условиях территориально-распределенной системы (например, в сети магазинов).



Основные особенности системы QLoadSMD

- ❑ Модуль загрузки реализован в виде **системного сервиса**. Это означает, что после инсталляции и запуска он будет работать в автоматическом режиме. В том числе и после перезагрузки ОС. Сервис не имеет собственных окон, что также повышает его надежность.
- ❑ Модуль загрузки работает **полностью автоматически**. Он постоянно осуществляет мониторинг наличия файла импорта. Если файл импорта имеется, сервис его считывает, перекодирует в формат весов и отправит на весы. После этого файл импорта будет удален, а мониторинг будет продолжен.
- ❑ Поддерживается автоматическая загрузка товаров, ингредиентов, названия магазина, привязка знаков ЕАС-РСТ, для весов с сенсорным экраном загружаются кнопки товаров и товарные группы. **Загрузка ингредиентов** позволяет печатать этикетки на произведенные в самом магазине продукты.
- ❑ Конфигурирование модуля загрузки осуществляется дистанционно по TCP/IP каналу с помощью управляющего модуля. Модуль позволяет вводить список весов с их IP-адресами, задавать каталоги импорта и LOG-файла, формат штрихкода. После того, как параметры переданы сервису, конфигурационный модуль можно закрыть.



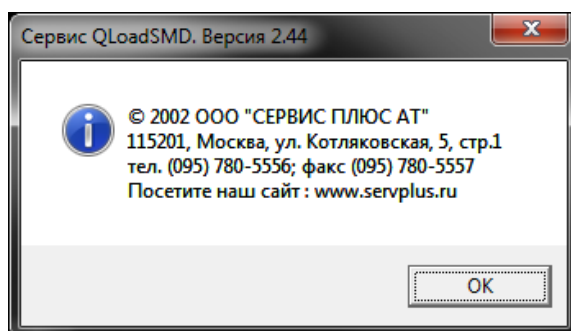
- ❑ Помимо изменения параметров сервиса, с помощью конфигурационного модуля можно в ручном режиме загружать в весы вспомогательную информацию – **форматы этикеток, логотипы, картинки, название магазина, тексты бегущей строки**. Эти данные имеют небольшой объем. А, главное, загружаются в весы редко – обычно при смене настроек. Поэтому они загружаются не сервисом, а конфигурационным модулем. Сервис загружает только оперативную информацию – данные о товарах и ингредиенты.
- ❑ Результаты работы модуля загрузки (обнаружение файла импорта, установление соединения с упаковщиками, ошибки связи) **протоколируются в LOG-файле**. Это позволяет отслеживать работу весовой системы.
- ❑ Помимо этого, состояние весовой системы отображается в реальном времени в окне мониторинга. Указывается наличие связи с весами и результат последней загрузки.
- ❑ Модуль загрузки **автоматически форматирует названия товаров**. В зависимости от длины названия товара оно печатается или в одну строку большим шрифтом, или в одну строку средним шрифтом, или же в две строки. При этом осуществляется автоматический перенос по словам. В результате название товара любой длины печатается без потери информации и имеет привлекательный вид.
- ❑ Если в директории импорта находится несколько файлов с данными, модуль загрузки будет обрабатывать их последовательно, начиная с файла с самой старой датой. Это гарантирует целостность передачи данных.
- ❑ Если загрузка завершилась неудачей, сервис с определенным периодом будет производить попытки повторной загрузки. Таким образом, после устранения проблемы весы будут автоматически загружены данными. Актуальность цен гарантируется!

- ❑ Сервис QLoadSMD поддерживает индивидуальную загрузку – для каждого веса используется свой файл импорта. Возможен и альтернативный вариант, когда один файл загружается на все веса из списка.
- ❑ Сервис и конфигурационный модуль загрузки функционируют в среде ОС Windows.

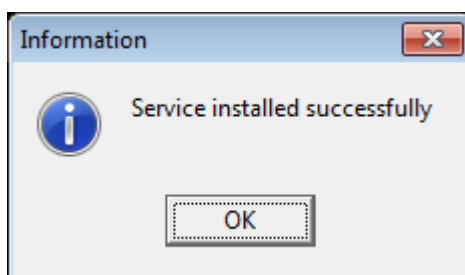
Инсталляция

Инсталляция сервиса

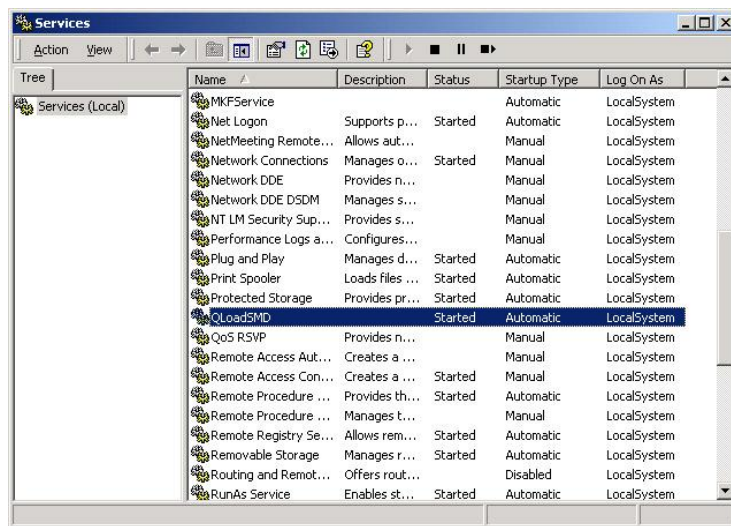
- ❑ Скопировать на жесткий диск компьютера файл QLoadSMD.exe.
- ❑ Запустить этот файл на исполнение с ключом “/ INSTALL” (QLoadSMD.exe / INSTALL). Сервис проинсталлируется, после чего появится окно подтверждения инсталляции.



И затем



- ❑ Войти в утилиту управления сервисами. Выбрать из списка сервис QLoadSMD и запустить его.



- ❑ При первом запуске сервис будет работать с параметрами по умолчанию. Затем эти параметры можно будет изменить с помощью конфигурационного модуля. По умолчанию сервис будет создавать файл протокола работы в папке C:\SCALEUPLOAD и будет искать файл экспорта данных в папке C:\SCALEUPLOAD\ExportDir. Если этих папок на диске нет, сервис создаст их.
- ❑ При необходимости конфигурационные параметры сервиса можно изменить без помощи конфигулятора в файле QloadSMD.ini вручную.

Однако гораздо удобнее и безопаснее задавать параметры с помощью конфигурационного модуля.

При изменении параметров в ini-файле для их применения необходим перезапуск сервиса.

Инсталляция конфигурационного модуля

Специальной инсталляции конфигурационного модуля не требуется. Достаточно скопировать файл CQLoadSimple.exe в нужную папку на компьютере. При необходимости добавьте ярлык на рабочий стол. Если инсталляция производится на компьютер с установленным конфигурационным модулем предыдущей версии, то достаточно заменить файл CQLoadSimple.exe. Настройки конфигурационного модуля хранятся в реестре Windows:

HKEY_CURRENT_USER\Software\Service Plus\SimpleConfigurator

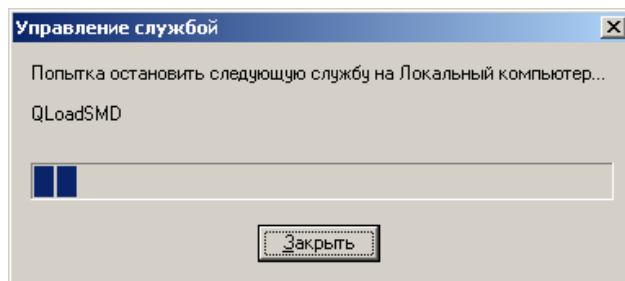
Деинсталляция

Деинсталляция конфигурационного модуля

- Стереть исполняемый файл CQLoadSimple.exe и папки Pattern, Layout, Operators.
- Удалить ветвь реестра HKEY_CURRENT_USER\Software\Service Plus\SimpleConfigurator

Деинсталляция сервиса

- Войти в утилиту управления сервисами. Выбрать из списка сервис QLoadSMD и остановить его. Появится полоса прокрутки остановки сервиса.



- Запустить файл QLoadSMD.exe на исполнение с ключом / UNINSTALL
QLoadSMD.exe / UNSTALL.

Функции конфигурационного модуля

Общие параметры работы

Начать настройку рекомендуется с ввода основных параметров.
Откройте закладку «Весы».

The screenshot shows the 'Конфигурационный модуль QLoad-SM' window with the 'Весы' (Weights) tab selected. The interface includes a menu bar (Команды, Мониторинг, О программе, Выход) and a tabbed interface. The 'Весы' tab contains the following fields and controls:

- IP-адрес сервера:** A text box with '127' and three empty boxes for '.0.0.1'.
- Интервал опроса, [с]:** A text box with '10'.
- Маска файла импорта:** A text box with '*. *'.
- Директория файлов импорта:** A text box with 'C:\SCALEUPLOAD\ExportDir'.
- Директория файла журнала событий:** A text box with 'C:\SCALEUPLOAD'.
- Префикс ШК (для больших платформ):** A text box with '22'.
- Формат штрихкода:** A dropdown menu showing 'F1F2 CCCCC XXXXX CD'.
- Plu в штрихкоде:** A text box with '0'.
- Формат этикетки:** A dropdown menu showing 'F1'.
- Ширина этикетки, [мм]:** A dropdown menu showing '52'.
- Кодировка шрифта файлов импорта:** Radio buttons for 'DOS (CP866)' and 'Windows (WIN1251)' (selected).
- Формат файлов импорта:** Radio buttons for 'Простой', 'CSV' (selected), 'CSV (SIS2002)', and 'CSV(4600)'.
- Номер кнопки (только для весов SM5500):** Checkboxes for 'По алфавиту' (checked) and 'Показывать номер на кнопке' (checked). A 'Размер шрифта' text box with '20'.
- Buttons:** 'Передать на сервер' (red), 'Отмена', and 'Сохранить'.

Укажите здесь **IP-адрес сервера**, на котором установлена служба QloadSMD. Если конфигуратор и служба находятся на одном и том же компьютере, то оставляйте адрес сервера в виде 127.0.0.1

Интервал опроса задает время, через которое служба будет проверять содержимое каталога импорта и прогружать весы. По умолчанию равен 10 секунд.

Маска файла импорта позволяет определить, какие файлы служба будет считать предназначенными для загрузки на весы.

Маска файла импорта и настройка префикса IP задают **Требования к именам файлов импорта**: Так как не рекомендуется хранить в директории импорта никакие другие файлы кроме файлов импорта, то достаточно использовать маску *.*.

В этом случае служба будет пытаться загружать на весы любой файл из директории импорта. При этом в имени файла импорта в явном виде должен быть указан IP-адрес весов. Например, при использовании префикса IP-адреса допускаются следующие имена файлов импорта:
230
232.dat

234.csv и т.п.

Если планируется использовать имена файлов импорта с буквенными префиксами, например, smimp239.dat, то обязательно укажите соответствующую маску – smimp*.* или smimp*.dat

Если префикс IP адреса не используется, то при добавлении нового устройства и в имени файла импорта необходимо указывать полный IP-адрес весов.

Например,
192.168.0.172.dat

Допускается использование нижнего подчеркивания вместо точки:
192_168_10_48.csv

Если назвать файл импорта в виде «all.dat» или просто «all», то этот файл будет отправлен на все весы из списка устройств.

Директория файлов импорта и Директория журнала событий. Укажите каталог, из которого служба будет забирать файлы импорта, и каталог, в котором будет храниться файл sclogo.scv с событиями службы.

Формат этикетки. Обозначает номер формата этикетки для весовых товаров при загрузке с помощью файлов импорта типа «Простой» или «SCV».
Замечание: При использовании формата файла импорта «CSV SiS2002» эта настройка не работает, т.к. номер формата указывается для каждого товара в самом файле импорта.
Номер формата действителен только для весовых товаров.
Для штучных товаров и товаров со скидками (с двумя ценами) можно назначить отдельные форматы этикетки. Сделать это можно в файле QloadSMD.ini.

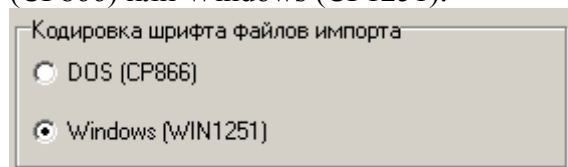
Ширина этикетки. Qload автоматически форматирует название товара. Подбирая шрифт исходя из размера этикетки. Параметр «Ширина этикетки» означает ширину поля названия товара в шаблоне этикетки. Будьте внимательны, т.к. для большинства весов, указав ширину в конфигураторе ширину больше чем есть на самой этикетке, весы не смогут распечатать название и поле будет пустым.

Также вы можете включить «**Автоматическое форматирование строки ингредиентов**». В этом случае строка ингредиентов в файле импорта должна быть без разделителей. Разделение на строки происходит по 50 символов в строке без учета переноса слов.

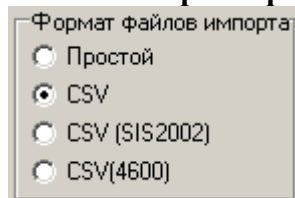
«**Обрезать вторую строку названия товара**». Используется для этикеток небольшой высоты в целях экономии места.

Настройка «**EAN-13 с пятиразрядным расширением**» включает для штрихкода EAN-13 на этикетке расширение, в котором печатается вес товара.

Кодировка файлов импорта. Укажите правильную кодировку текста в файле импорта – DOS (CP866) или Windows (CP1251).

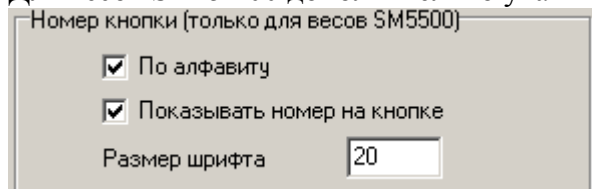


Укажите **Формат файла импорта**. Выберите правильный формат из списка.



Описание форматов смотрите в соответствующем разделе далее.

Для весов SM-5X00 дополнительно укажите настройки вывода кнопок экранной клавиатуры.



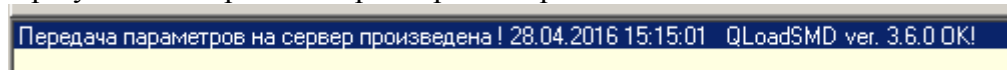
Настройка «**По алфавиту**» позволяет сортировать кнопки на экране по алфавиту. Если галочка не выставлена, кнопки будут выводиться в том порядке, в каком они записаны в файле импорта.

Также можно автоматически **добавлять номер на кнопку** и задать **размер шрифта**, которым этот номер выводится на экран.

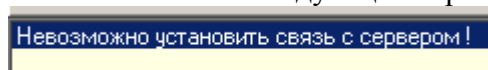
После выставления необходимых настроек передайте параметры в Службу QloadSMD.

Для этого нажмите на кнопку «Передать на сервер» в левом нижнем углу закладки «Весы», либо через меню «Команды – Передать на весовой сервер».

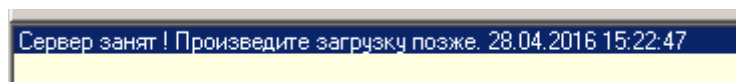
При удачной передаче параметров в строке состояния должна появиться строка следующего вида:



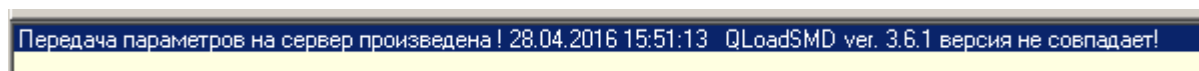
Возможны также следующие варианты ответа на передачу параметров службе:



Это означает, что служба не установлена, либо не запущена, либо неверно указан IP-адрес сервера в настройках.



Это означает, что служба в настоящий момент занята отправкой файлов на весы.



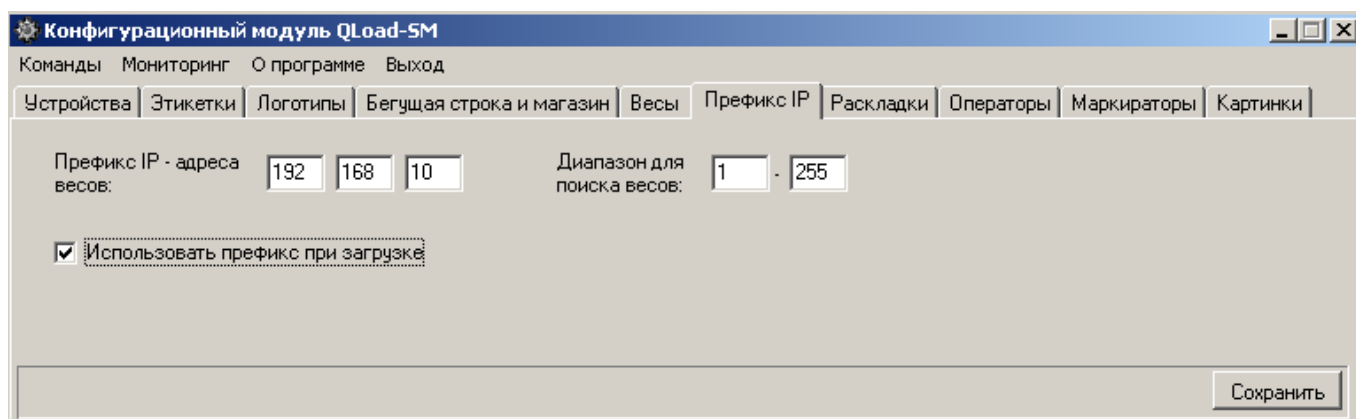
Параметры переданы на сервер, но версии конфигуратора и службы разные. Рекомендуется обновить версию службы или конфигуратора для соответствия номеров версий.

Если расхождение версий будет слишком большим, то параметры передать будет нельзя. В этом случае сообщение будет следующего вида:



Настройка префикса IP-адреса.

Также перед началом работы укажите настройки префикса адреса весов.



Префикс удобно использовать, если все весы, загружаемые этим сервисом, находятся в одной подсети. В этом случае при заведении нового устройства достаточно будет указать только последний байт IP-адреса. Также в имени файла импорта достаточно будет указывать последний байт адреса.

Кроме того при использовании префикса IP можно использовать функцию автопоиска весов в сети.

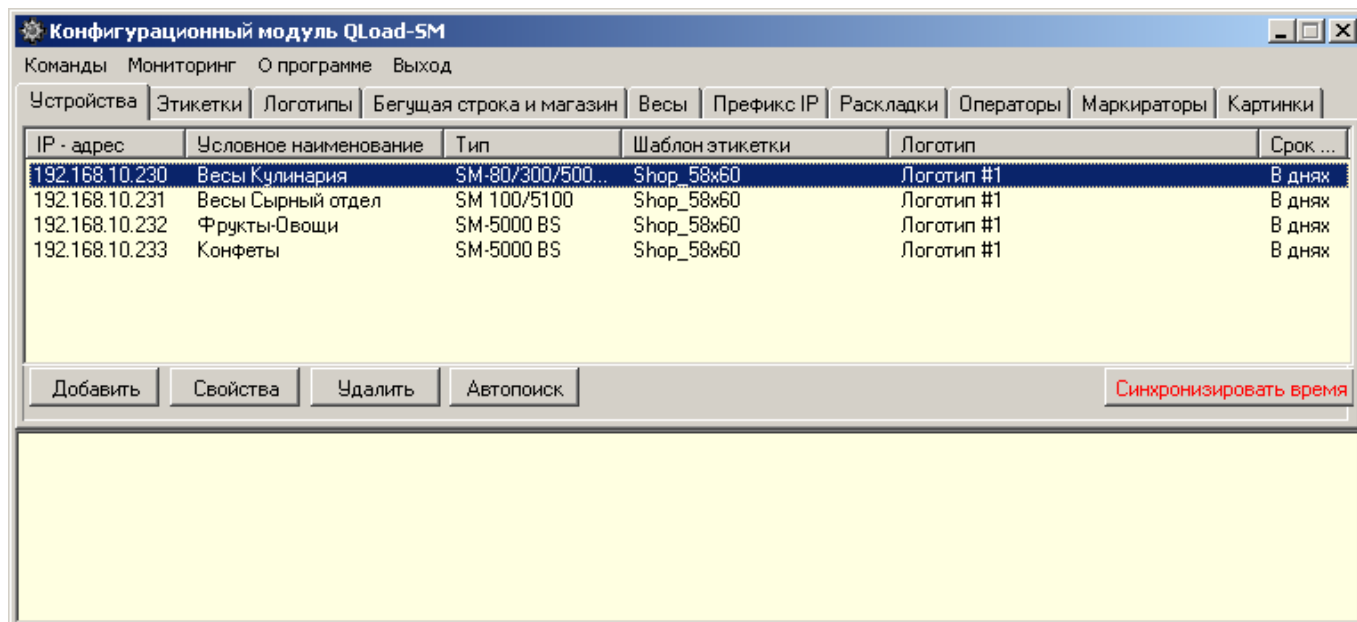
Для того, чтобы ускорить автопоиск, укажите диапазон IP-адресов, в котором конфигуратор будет опрашивать устройства при поиске весов.

Если галочка «Использовать префикс при загрузке» снята, то в имени файла импорта обязательно задавать полный IP-адрес весов. Также при добавлении нового устройства потребуется ввести все четыре байта адреса весов.

Автопоиск в этом режиме не работает.

Список устройств

Конфигурационный модуль поддерживает ведение списка весов. Во вкладке «Устройства» можно добавлять весы, удалять их из списка и редактировать свойства уже прописанных весов. Сервис загружает данные только в весы из списка. Для каждого веса вводятся IP-адрес, тип или модель весов и условное название.



Для добавления весов в список надо нажать кнопку «Добавить». Появится окно следующего вида.

IP адрес: 192 168 10

Условное наименование:

Тип устройства: SM-80/300/500

Шаблон формата этикетки

- ☒ Shop_58x60
- ☐ SM-5000_58x60
- ☐ SM-500_58x60
- ☐ Шаблон этикеток #4
- ☐ Шаблон этикеток #5
- ☐ Шаблон этикеток #6

Логотип

- ☒ Логотип #1
- ☐ Логотип #2

Картинки

- ☐ Картинка #1
- ☐ Картинка #2
- ☐ Картинка #3
- ☐ Картинка #4
- ☐ Загружать все

Раскладка клавиатуры

Не загружать раскладку

Поле "Срок годности" в файле импорта

- ☒ Дни
- ☐ Часы

Формат штрихкода

- ☒ Стандартный
- ☐ Специальный

Количество строк ингредиентов

Шрифт ингредиентов

Шрифт спец. сообщ.

Загружать спец. сообщ.

Необходимо заполнить следующие поля формы:

IP адрес

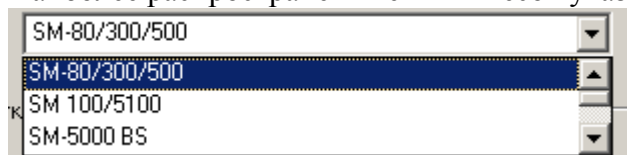
При использовании префикса IP, достаточно заполнить только последний байт IP-адреса. Первые три байта будут уже заполнены.

Условное наименование – произвольное текстовое описание весов. Наименование должно быть уникальным.

Тип устройства

Выберите тип устройства из списка. Будьте внимательны, т.к. исправить тип устройства в дальнейшем нельзя. Потребуется удалять устройство из списка и заводить его еще раз.

Наиболее распространенные типы весов указаны в начале списка:



Шаблон этикетки

Укажите используемый этими весами шаблон этикетки. Можно выбрать один из 6 шаблонов. Сами файлы этикеток прописываются на соответствующей закладке. Здесь выбирается уже прописанный шаблон.

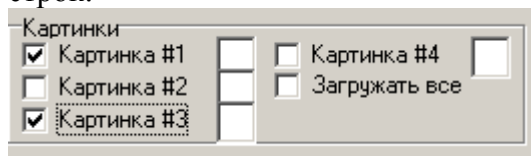
Логотип

Можно выбрать один из двух логотипов. Поле «Логотип» на весах неуправляемое. Кроме того для весов SM-5000/5500/5300 логотипы отсутствуют совсем. Поэтому вместо логотипов рекомендуется использовать «Картинки».

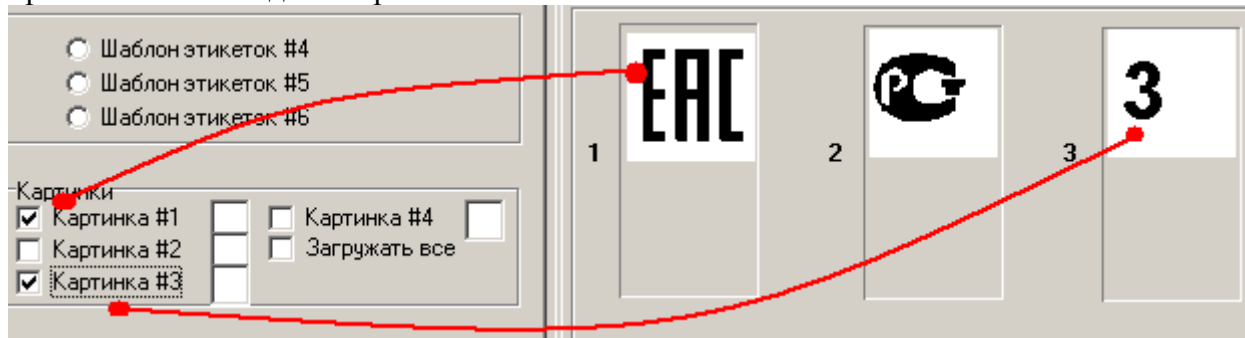
Картинки

Весы позволяют хранить до 10 различных картинок. В конфигураторе и службе есть возможность назначить и управлять до 4 картинок. Картинки служат для вывода знаков ЕАС, РСТ и других знаков соответствия и сертификации. Картинками можно управлять. Это позволяет привязывать разные графические знаки разным товарам не меняя при этом шаблон этикетки.

Укажите, какие из картинок будут загружены на эти весы. Для этого поставьте галочки напротив строк:



В этом случае на весы будут загружены картинки №1 и №3. Сами картинки необходимо прописать на закладке «Картинки».



Каждой картинке также можно задать индекс, который будет указан в файле импорта.

Индекс	
<input checked="" type="checkbox"/> Картинка #1	1
<input type="checkbox"/> Картинка #2	
<input checked="" type="checkbox"/> Картинка #3	0
<input type="checkbox"/> Картинка #4	
<input type="checkbox"/> Загружать все	

В соответствие с индексом каждому товару может быть назначена своя картинка на этикетке. Индекс картинки можно назначить только при использовании формата файла импорта типа «CSV».

См. описание формата файла импорта.

Раскладка клавиатуры

Позволяет привязать к весам раскладку клавиш быстрого вызова товара.

Для весов типа SM-5000BS раскладка загружается через файл импорта. Чтобы отказаться от загрузки раскладки через файл импорта, поставьте галочку «Не загружать раскладку». Галочка доступна только для весов SM-5000BS.

Поле «Срок годности»

Указывает на вариант измерения срока годности в файле импорта. Срок годности может быть задан в днях или часах.

При этом следует помнить, что загрузчик при отправке данных на весы **всегда** передает срок годности в часах независимо от этой настройки.

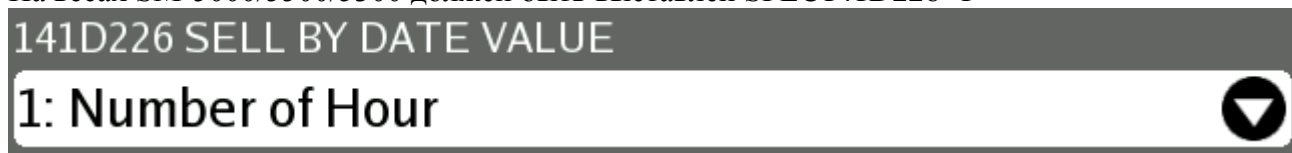
Если стоит вариант срока годности «Дни» (по умолчанию), то загрузчик умножит значение из файла импорта на 24 и отправит это значение на весы.

Если стоит вариант «Часы», то будет отправлено значение из файла импорта без изменений.

В связи с этим проверяйте SPEC-настройки весов, которые отвечают за интерпретацию срока годности.

На весах SM-100/300/500 должен быть выставлен SPEC115=1 (срок годности в часах).

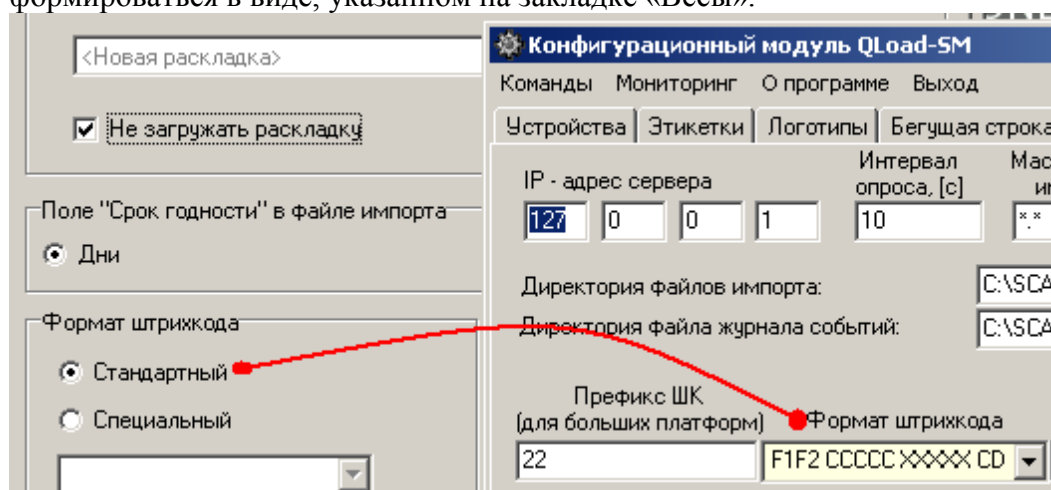
На весах SM-5000/5500/5300 должен быть выставлен SPEC141D226=1



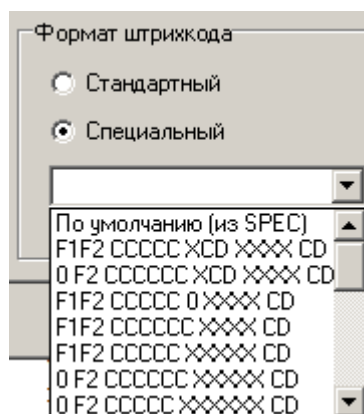
Также обратите внимание на то, что разрядность поля «срок годности» на весах равна 4 символам. Поэтому для товаров, у которых срок годности задан больше чем 416 дней, будет распечатан неправильный срок годности. Не рекомендуется использовать для товаров срок годности более 365 дней.

Формат штрихкода

Стандартный формат штрихкода означает, что для товаров на этих весах штрихкод будет формироваться в виде, указанном на закладке «Весы».

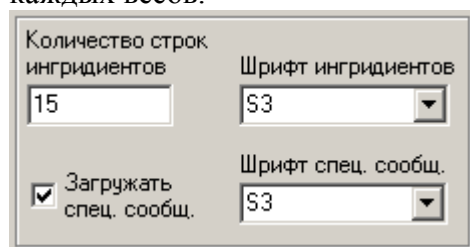


Но для каждого веса можно выбрать формат штрихкода индивидуально. Укажите, что используется специальный формат, и выберите тип штрихкода из списка:



Настройки ингредиентов и спец. сообщений

Параметры загрузки и печати состава товара и спец. сообщений указываются индивидуально для каждого веса.



Параметр «Количество строк ингредиентов» определяет сколько строк из файла импорта будет загружено на весы в поле Ингредиенты.

Галочка «Загружать спец. сообщения» включает загрузку строк, которые не поместились в ингредиенты, в поле Спец. сообщений на весах.

Например, в файле импорта для какого-то товара задано 20 строк состава товара (строки с индексом «I» в файле импорта). В этом случае 15 строк состава будут загружены в поле Ингредиенты. Оставшиеся 5 строк – в поле Спец. сообщений.

Если галочку «Загружать спец. сообщения» снять, то оставшиеся 5 строк будут проигнорированы и не будут загружены на весы.

Замечание:

Современные весы позволяют хранить в поле ингредиентов неограниченное количество строк. Но на весах со старыми версиями прошивок (например, SM-300 (все весы) или SM-100 с версиями прошивок STE21 v.2.XX) максимальное количество строк ингредиентов равно 15. Это надо учитывать при настройке параметров ингредиентов конкретных весов.

Размер шрифта для ингредиентов и спец. сообщений назначается для всех строк этих полей.

Замечание:

Если указать слишком большой размер шрифта, то поле на этикетке может не вместить всю информацию. При этом возможна печать пустого поля с составом товара на этикетке. В этом случае рекомендуется уменьшить размер шрифта и/или количество строк состава товара.

После сохранения настроек весы появятся в списке устройств.

Для редактирования свойств весов выберите их из списка и нажмите кнопку «Свойства».

Нажатие на кнопку «Свойства» открывает аналогичное окно, в котором можно изменить свойства уже имеющихся весов – переименовать, назначить другую этикетку, картинки, тип штрихкода и т.п. Изменить тип весов после сохранения нельзя.

ВНИМАНИЕ! Измененный список весов начнет действовать только после его передачи на сервис во вкладке «Весы» или через меню Команды.

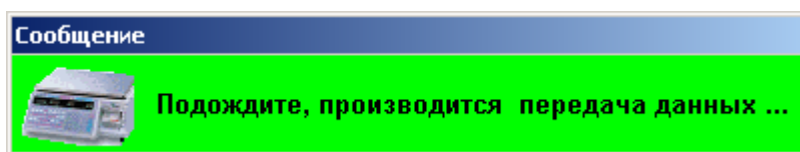
Также при внесении изменений в свойства весов или общие параметры работы загрузчика необходимо отправить изменения сервер.

Автопоиск

Автопоиск позволяет найти весы в локальной сети.

Автопоиск работает только при использовании префикса IP-адреса.

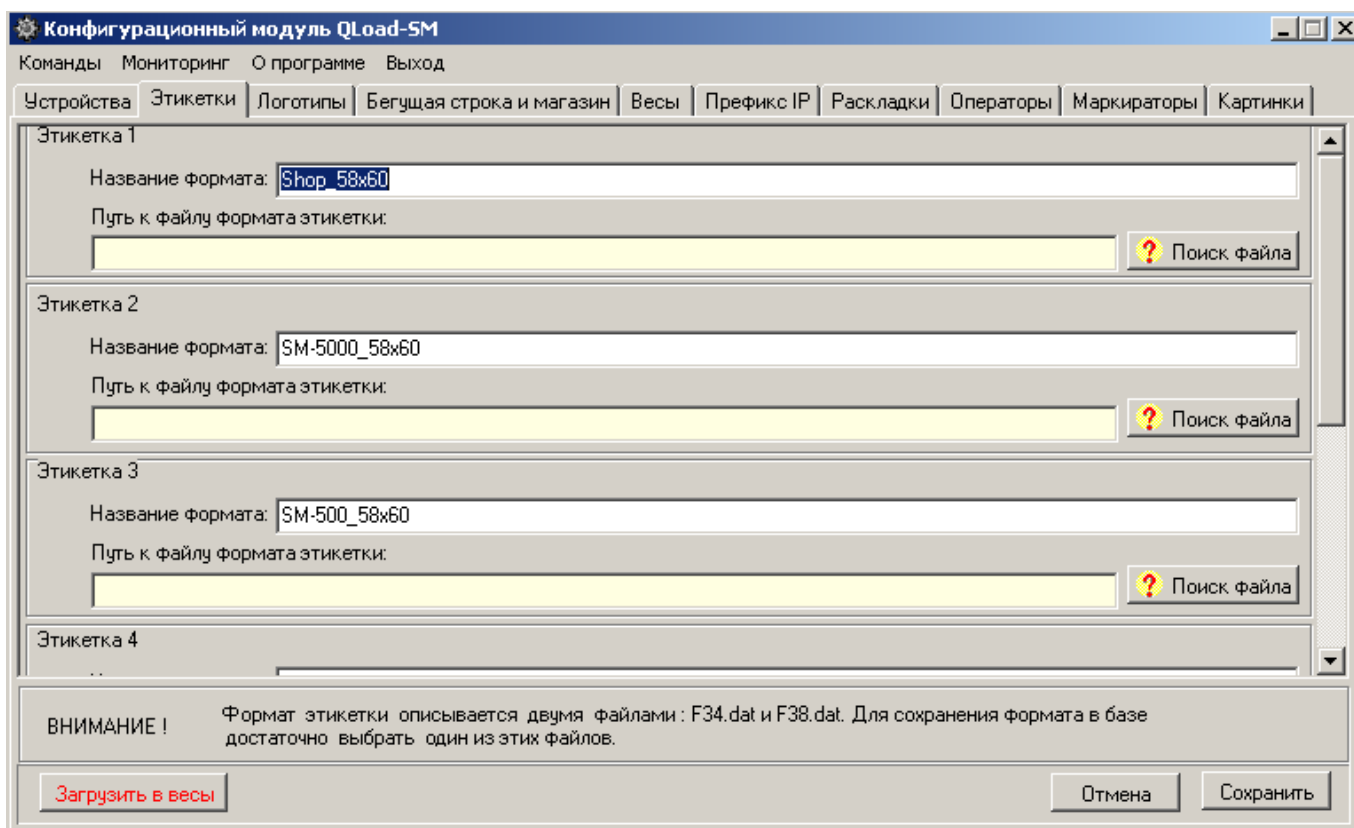
Укажите префикс IP-адреса, задайте диапазон поиска и нажмите кнопку «Автопоиск». Конфигуратор начнет опрос, появится сообщение вида:



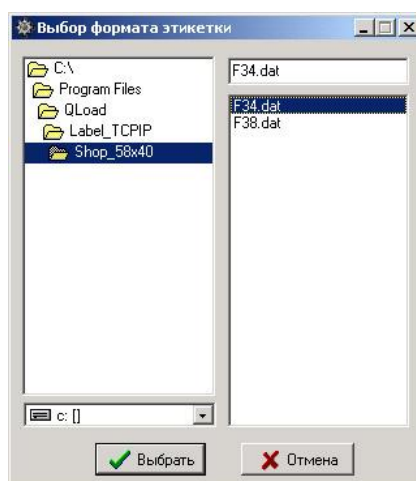
В результате конфигуратор сформирует список весов

Этикетки

Во вкладке «Этикетки» производится выбор форматов этикеток и их загрузка в весы. Конфигурационный модуль позволяет выбрать до шести различных форматов этикетки. В свойствах весов указывается, какой из этих форматов использовать на данных весах.



Нажмите кнопку «Поиск файла» напротив нужного формата. В появившемся окне надо выбрать директорию с файлами шаблона этикетки и нажать кнопку «Выбрать». Под форматом этикетки понимается совокупность двух файлов – собственно формат F34.DAT и текстовые сообщения F38.DAT. Поэтому в указанной папке должны находиться оба эти файла. При выборе директории автоматически подгружаются оба файла.



Замечание:

В одном файле F34.DAT может содержаться несколько форматов этикетки. Основной формат выбирается во вкладке «Весы». Обычно это первый свободный формат - F1, и обозначает номер формата этикетки для весовых товаров при загрузке с помощью файлов импорта типа «Простой» или «SCV».

Замечание: При использовании формата файла импорта «CSV SiS2002» эта настройка не работает, т.к. номер формата указывается для каждого товара в самом файле импорта.

Номер формата действителен только для весовых товаров.

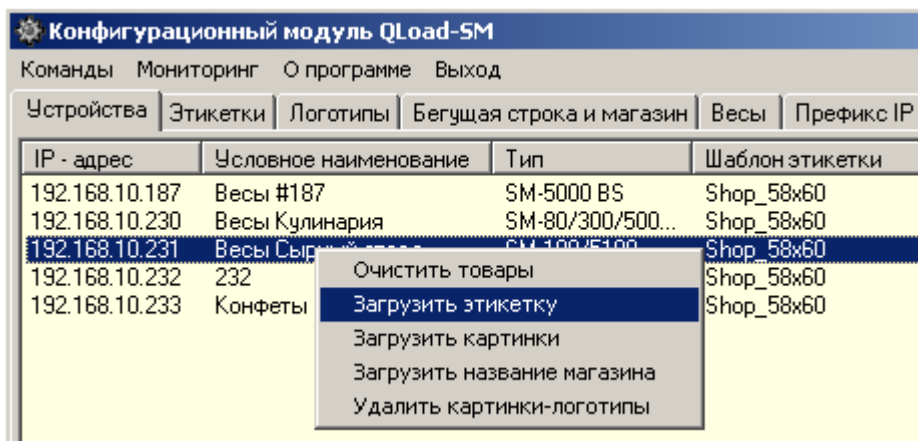
Для штучных товаров и товаров со скидками (с двумя ценами) можно назначить отдельные форматы этикетки. Сделать это можно в файле QloadSMD.ini.

Для редактирования форматов этикетки используйте программу LabelMaster.

При нажатии на кнопку «Сохранить» файлы форматов копируются в директорию «Pattern».

При нажатии на кнопку «Загрузить в весы» форматы прогружаются во все прописанные во вкладке «Устройства» весы.

Для загрузки шаблона этикетки только на одни весы используйте контекстное меню по правой кнопке мыши на закладке «Устройства»

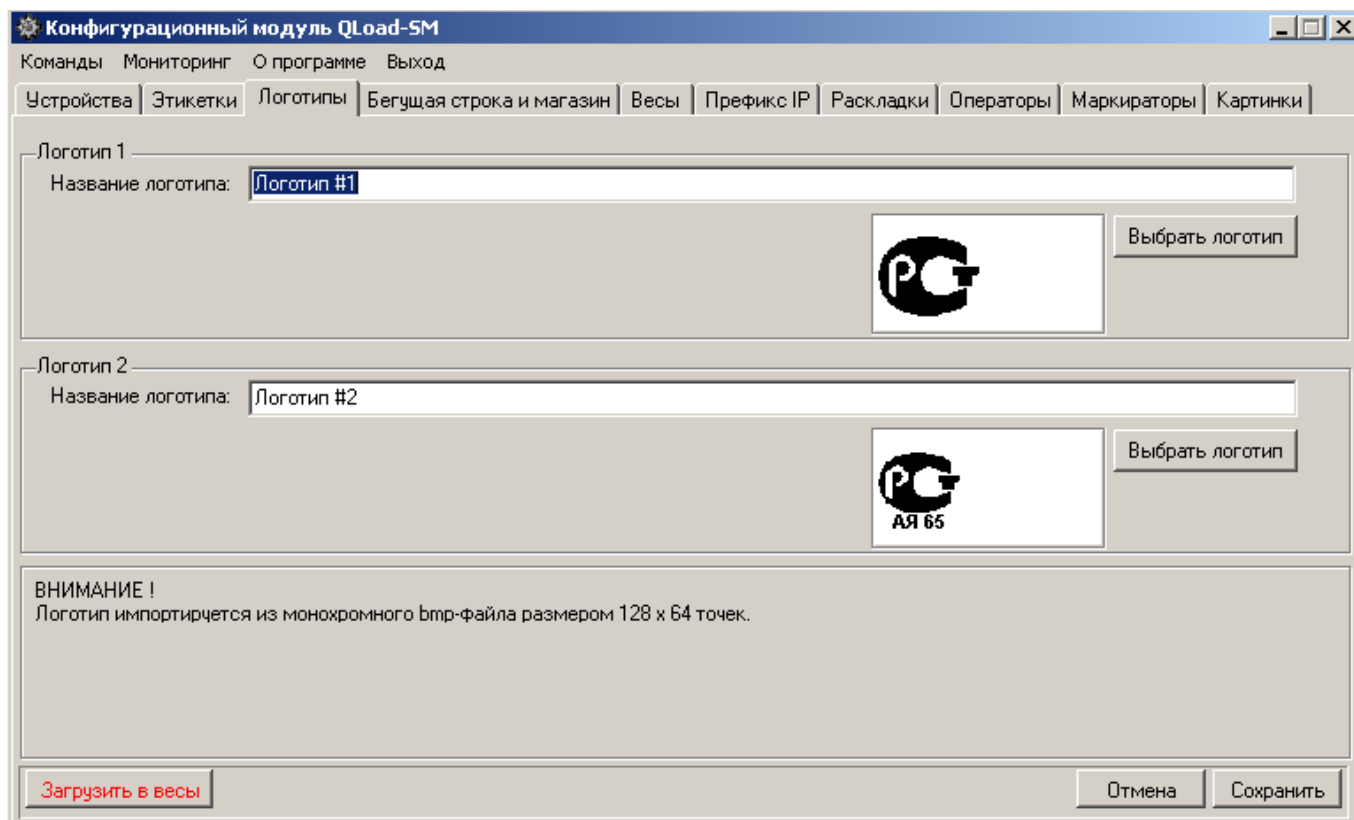


Если в этот момент сервис загружает в весы данные товаров, на экран будет выдано соответствующее сообщение. Результат процесса загрузки выводится в окне статуса в нижней части окна. Если хотя бы в одни весы данные не прогрузились, об этом будет указано в сообщении. При самостоятельном изготовлении файла формата надо обратить внимание на размеры поля названия товара. QLoad-SM выполняет автоматическое форматирование название товара: число строк и размеры шрифта для этих строк выбираются автоматически, исходя из длины названия товара. Кроме того, осуществляется автоматический перенос по границам слов.

В результате короткие названия печатаются в одну строку большим шрифтом. Длинные – в две строки. Дальнейшее удлинение названия товара приводит к уменьшению размера шрифта второй строки. При этом учитывается заданная во вкладке «Общие параметры» ширина этикетки. На самом деле это ширина поля названия товара. Алгоритм автоматического форматирования предполагает, что поле названия товара имеет высоту 10мм. При меньшей высоте поля названия некоторых товаров могут не печататься!

Логотипы

Логотип – это монохромное графическое изображение размером 128 x 64 точек. Оно является общим для всех товаров. Однако на разные веса могут загружаться различные логотипы. Это достигается путем указания в свойствах весов. Конфигурационный модуль позволяет импортировать логотипы из графических файлов формата BMP.



ВНИМАНИЕ ! BMP-файл должен иметь размер строго 128 x 64 и быть монохромным.

Для импорта, привязки и загрузки логотипов надо войти во вкладку «Логотипы». Нажмите кнопку «Выбрать логотип». Выберите файл логотипа и нажмите «Выбрать». Вместе с программой поставляются демонстрационные файлы логотипов. Они находятся в директории LOGO. Изображение выбранного логотипа появится в специальном окне. При сохранении данные выбранного логотипа копируются в директорию Pattern. Всего можно выбрать два логотипа. При тестировании имейте в виду, что логотип печатается, начиная со второй этикетки.

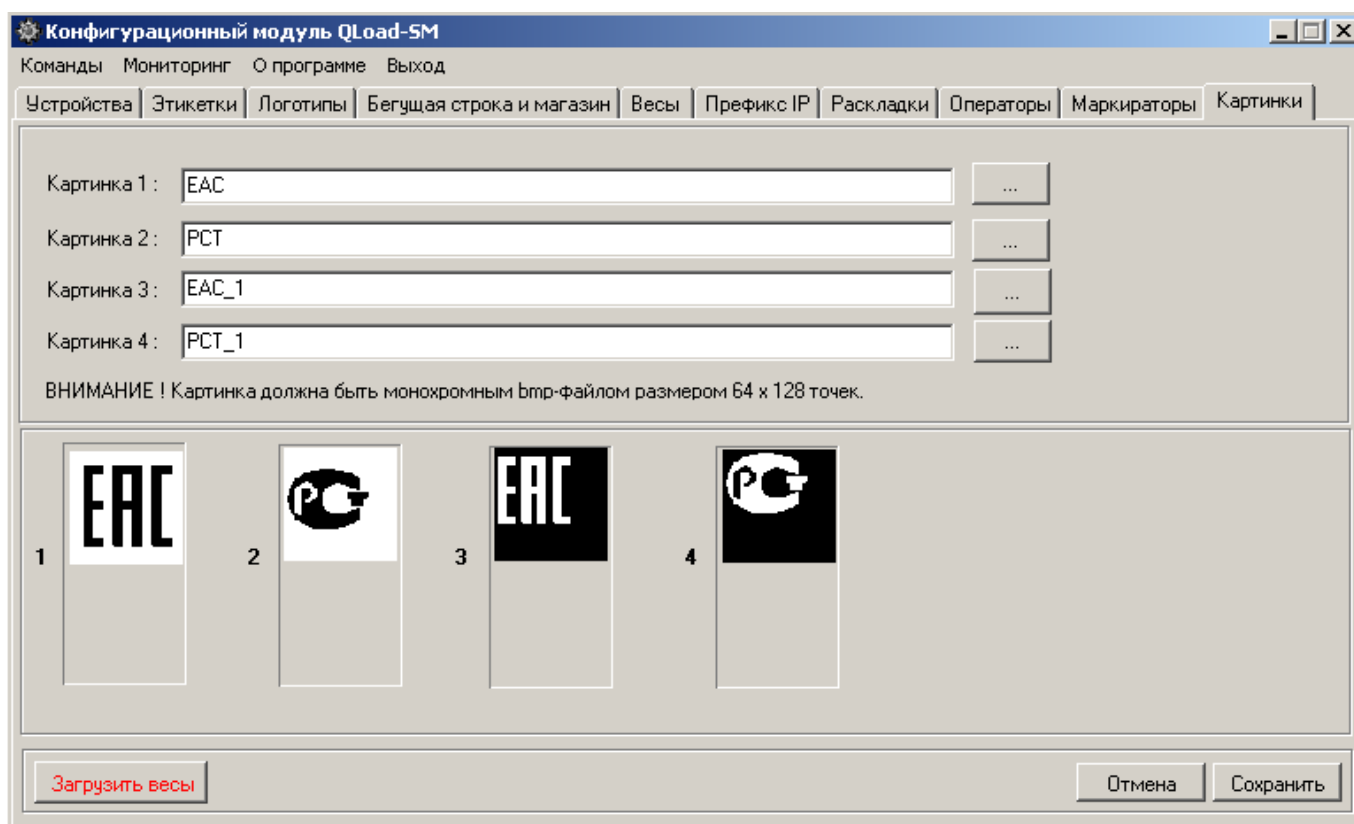
Поле логотип является статичным и не управляемым. Т.е. для всех товаров на этикетке будет печататься только одно изображение.

Поэтому, если необходимо печатать для разных товаров свой собственный символ или знак соответствия, рекомендуется использовать поле «Картинка».

Картинки

Картина – это монохромное графическое изображение размером до 64 x 128 точек. Весы DIGI позволяют хранить до 10 различных картинок и каждому товару можно назначить свой вариант.

Конфигуратор позволяет загружать до 4 картинок.



Какие именно картинки будут загружены на весы необходимо указать в свойствах самих весов. Рекомендуется использовать картинки размером 64 x 64 пикселя. В этом случае поле на этикетке будет занимать размер 8 x 8 мм.

При этом картинка должна быть в формате BMP и быть строго монохромной.

В зависимости от прошивки весы могут печатать изображение в инверсном виде. Поэтому для част ивесов может потребоваться подготовить изображения в негативе.

О назначении картинок см. также на стр. 10.

Бегущая строка

Функционал бегущей строки актуален для весов SM-300, SM-500

Тексты бегущей строки вводятся, и загружаются в весы во вкладке «Бегущая строка и магазин». Во все весы загружаются одинаковый набор из трех бегущих строк. Для каждой из них вводится свой текст, режим и скорость отображения.

Обычно, бегущая строка используется для продвижения определенных товаров и для информирования покупателей о распродажах и прочих мероприятий.

Название магазина

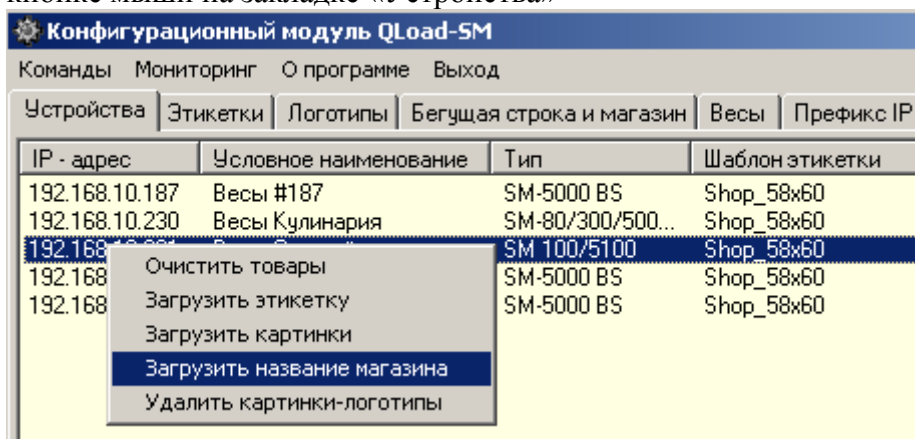
Название магазина одинаково для всех весов. Оно вводится и загружается во вкладке «Бегущая строка и магазин».

Название магазина может состоять из одной, двух или трех строк. Во второй строке обычно печатают адрес и телефон магазина. Для каждой строки можно задать размер шрифта.

После ввода или редактирования названия магазина надо нажать «Сохранить». Для загрузки в весы – «Загрузить в весы» (жать на «Сохранить» в этом случае необязательно, так как перед загрузкой сохранение производится автоматически).

При нажатии на кнопку «Загрузить в весы» название магазина прогружается во все прописанные во вкладке «Устройства» весы.

Для загрузки шаблона этикетки только на одни весы используйте контекстное меню по правой кнопке мыши на закладке «Устройства»

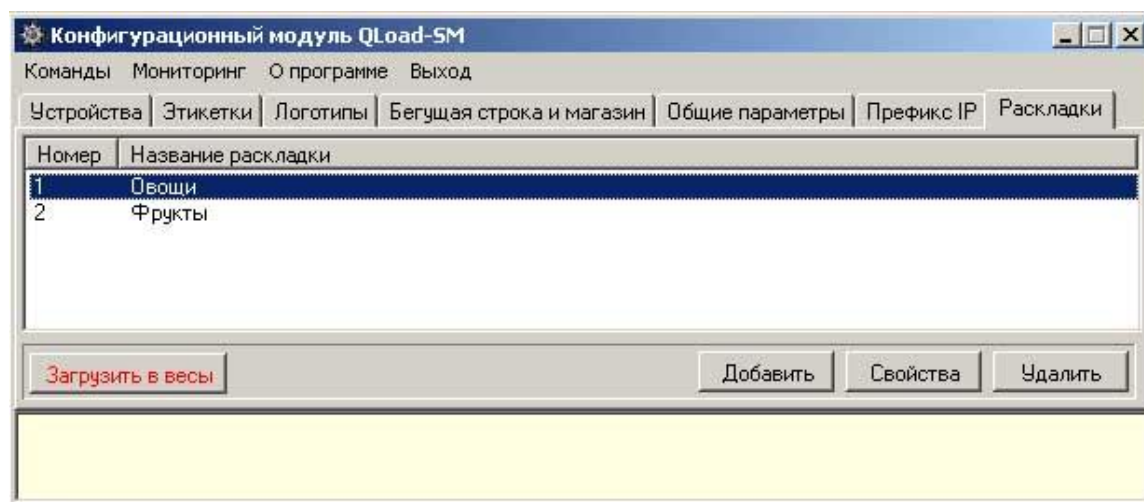


Внимание: Следует помнить, что в большинстве случаев формат этикетки сделан таким образом, что название магазина печатается со второй этикетки.

Галочка «Загрузка названия магазина через файл импорта» позволяет заблокировать редактирование и загрузку названия магазина через конфигуратор. В этом случае загружать название магазина необходимо через файл импорта, что позволяет загружать на разные весы разные названия магазина или название отделов.

Раскладка клавиатуры

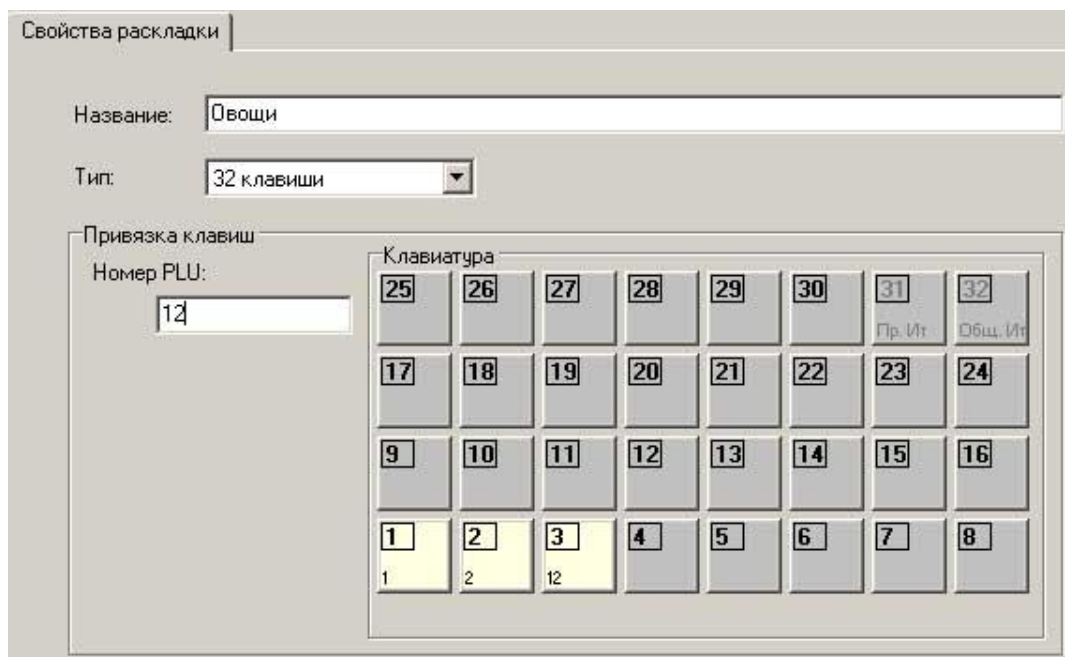
Для загрузки клавиш быстрого вызова товаров предусмотрена закладка «Раскладки» в основном окне программы.



Для добавления новой раскладки клавиатуры весов нажмите кнопку «Добавить». Откроется окно свойств новой клавиатуры весов.

Введите название новой раскладки, по которой можно будет понять, для каких весов она применяется (название отдела или название самих весов). Далее укажите тип клавиатуры или

число клавиш. Доступны следующие виды раскладок: 32 клавиши, 56 клавиш и 120 клавиш (для версии конфигуратора 3.02). После выбора типа клавиатуры весов появится изображение виртуальной раскладки в нижней части окна с выбранным числом клавиш.

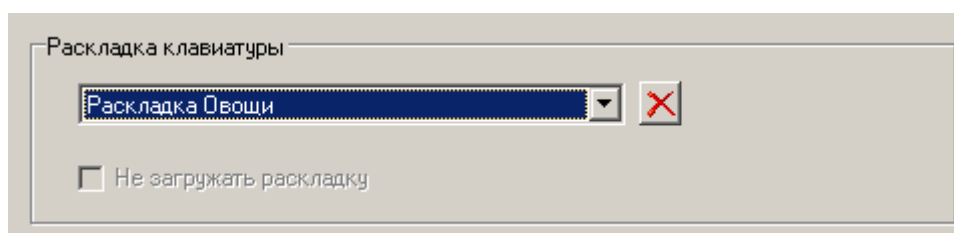


Для привязки PLU к конкретной клавише введите номер этого товара в строке «Номер PLU». После этого укажите с помощью мыши кнопку на виртуальной раскладке, которой будет соответствовать этот товар. Например, 1 PLU на первую клавишу, 2 PLU на вторую клавишу, 12 PLU на третью клавишу.

Ограничений по порядку привязки товаров к клавишам нет. Можно привязывать один товар к нескольким клавишам.

Для сохранения созданной раскладки нажмите «ОК». После этого можно редактировать существующие раскладки с помощью кнопки «Свойства».

После этого заведенные раскладки необходимо привязать к определенным весам. Для этого перейдите на закладку «Устройства», выберите из списка весы и откройте свойства устройства.



В открывшемся окне выберите из списка заведенную ранее раскладку для этих весов. Для загрузки раскладки на весы выберите «Загрузить на весы» на закладке «Раскладки».

Мониторинг

Для оперативного отслеживания состояния весовой системы можно использовать окно мониторинга. Для его активации выбрать соответствующую команду в верхней части основного окна.

Мониторинг устройств

Номер	Название весов	IP - адрес	Статус	Последняя загрузка	=товары=	=меню=
233	Конфеты	192.168.10.233				
232	232	192.168.10.232				
231	Весы Сырный отдел	192.168.10.231				
230	Весы Кулинария	192.168.10.230				
187	Весы #187	192.168.10.187				

Выход

Появится список. Напротив каждой весов – три индикатора. Левая – Статус - показывает наличие связи с весами. Она имеет зеленый цвет, если весы пингуются. В противном случае – красный. Причиной красного цвета могут быть:

- выключенные весы
- отключенный сетевой кабель
- неправильный IP-адрес весов и т.д.

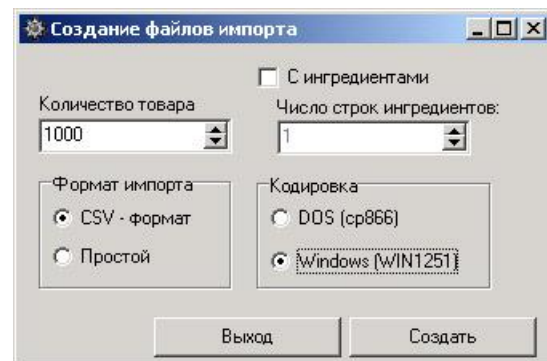
Следующий индикатор отображает результаты последней загрузки товаров. Зеленый – весы прогрузились успешно. Красный – возникла ошибка при загрузке и сервис регулярно пытается прогрузить весы повторно. Желтый цвет сигнализирует о том, что в данный момент идет загрузка.

Индикатор загрузки меню актуален для весов самообслуживания SM-5000BS и показывает результат загрузки раскладок экранных кнопок через файл импорта.

Тестовая загрузка

Сразу после запуска сервиса загрузки он начинает работать, осуществляя мониторинг папки импорта. Для того чтобы начался процесс загрузки весов, достаточно скопировать в папку импорта файл с данными. Ниже расписана процедура тестовой загрузки весов:

- ❑ В конфигурационном модуле ввести IP-адреса загружаемых весов, прописать рабочие папки. Сохранить конфигурацию и загрузить её в сервис.
- ❑ С помощью утилиты fileimport.exe создать тестовый файл на 1000 товаров. Файл будет иметь имя SMIMPORT.DAT. Формат и кодировка файла должны совпадать с выбранными во вкладке «Общие параметры».



- ❑ Скопировать этот файл в назначенную папку импорта. Убедиться, что имя файла попадает под введенную во вкладке «Общие параметры» маску. В случае сервиса QLoad-SMD с индивидуальной загрузкой, заменить последние три буквы имени файла перед точкой на трехзначный номер весов (например, SMIMP231.DAT). Через некоторое время сервис обнаружит файл импорта и начнет загружать в весы.

ВНИМАНИЕ ! Ингредиенты занимают довольно много памяти. Чем больше будет задано строк ингредиентов, тем меньше товаров уместится в памяти весов.

- ❑ По окончании успешной загрузки файл импорта будет автоматически удален, а в журнал добавлена соответствующая строка об успешной загрузке. См. ниже формат записи журнала.
- ❑ Если загрузка не была успешной (например, у весов было выключено питание), в файл журнала sclogo.csv будет помещена запись с кодом ошибки. Файл будет переименован путем добавления к имени уникального идентификатора GUID. С периодом, указанным во вкладке «Общие параметры», будет производится попытка загрузки этого файла в весы. Таким образом, после устранения проблемы с весами, в них автоматически загрузятся данные. Неудачные попытки загрузки переименованного файла (с GUID) в журнал не заносятся.
- ❑ О ходе загрузки свидетельствует невозможность записи в сервис конфигурации из управляющего модуля.
- ❑ По окончании загрузки проверить журнал.
- ❑ Напечатать на весах этикетку для PLU # 1000.

ВНИМАНИЕ ! Для того чтобы весы печатали этикетку, в них с помощью конфигурационного модуля необходимо загрузить формат этикетки.

Если структура файла из папки экспорта не соответствует входному формату данных, файл не будет грузиться в весы, и не будет удаляться из папки. Если в файле экспорта имеются строки неправильного формата (например, с неправильной длиной), такие строки будут автоматически пропущены, а в файл протокола добавлена запись об ошибке формата файла импорта.

Структура файла протокола sclogo.csv

Каждому событию соответствует одна строка. Формат строки:

Дата события, Время события, IP-адрес весов, Код события, Имя обрабатываемого файла.

Например,

25.04.2003,17:41:13,192.168.0.91,3, SM-IMP231

25.04.2003,17:41:15,192.168.0.91,0, SM-IMP231

Ниже приведены коды событий.

Код	Событие	Причины	Идентификатор
0	Успешная загрузка		HRes_SUCCESS
1	Ошибка сокета	Порт занят другим приложением, не установлена нужная версия winsock, не установлен протокол tcp/ip.	HRes_SOCKETERROR
2	Ошибка соединения	Не прошел ring устройства, устройство не является весами (не открыт нужный порт).	HRes_CONNECT
3	Ошибка протокола	Весы возвратили ошибку из-за того, что в них были отосланы данные неправильного формата. Сбои в работе сети.	HRes_PROTOCOLERROR
4	Внутренняя ошибка	Не удалось создать форматированную запись PLU для отсылки в весы (в процессе создания возник exception). Вероятность возникновения ошибки очень мала, так как все данные проверяются уровнем выше.	HRes_INTERNALERROR
5	Внезапное завершение	Сервис остановлен во время загрузки.	HRes_TERMINATE
6	Ошибка чтения файла	Пустой файл или файл неправильной структуры.	HRes_FILEFORMAT
7	Весов с таким номером нет	Только для сервиса QLoad-SMD. Весы с данным IP (из имени файла) не прописаны в списке устройств для загрузки. Прогрузите данные из конфигуратора в сервис.	HRes_NONSCALE
8	Ошибка ФТП	Ошибка доступа к весам по ФТП. Закрыты ФТП подключения на сервере, установлен файрвол и т.п.	FTPERROR
9	BMP не найден	Файл картинки для кнопки весов самообслуживания, который указан в файле импорта, не найден в папке Pictures	BMPNOTFOUND
10	Неверно выбран CSV формат	Ошибка выбора CSV или CSV SiS2002 Проверьте настройки в конфигураторе	WRONG_CSV

Формат файла импорта

Файл импорта представляет собой ASCII-файл в кодировке CP-1251 (русская Windows-кодировка) или CP-866 (русская DOS-кодировка).

Файл состоит из записей PLU и ингредиентов. Последние необязательны.

Формат CSV

Запись PLU

#	Имя столбца в Excel	Длина	Описание
1	A	1	Заголовок "A" – признак товарной позиции
2	B	1...6	Номер PLU, 1...999997
3	C	7 или 12	Данные ШК FFCCCCC – для магазинов (в правую часть веса подставят вес, стоимость или количество) FFCCCCCCCCC – для производств (код, полученный в Юнискан)
4	H	1...8	Отпускная цена XXXXX,XX, лидирующие нули можно опускать.
5	F	1	Тип товара (0 - весовой, 1 - штучный)
6	G	1	Ценовая база (0 - 1 Кг, 1 – 100 г)
7	I	1...3	Срок годности, дни
8	K	1...80	Наименование товара
9	L*	1...8	Вторая цена (цена со скидкой). Формат такой же, как у первой цены Актуально, если параметр LoadPrice2=1 в qloadSMD.ini
10	M*	1	Индекс картинки-Логотипа

* Поля 9, 10 могут отсутствовать. Наличие поля Второй цены задается параметром LoadPrice2=1, индекс картинки задается в свойствах устройства в конфигурационном модуле.

Запись ингредиентов

#	Имя столбца в Excel	Длина	Описание
1	A	1	"I" – начало записи ингредиентов
2	B	1...6	Номер PLU Такой же, как в записи PLU
3	C	0...80	1-я строка ингредиентов
4	D	0...80	2-я строка ингредиентов
* * *			
17	D	0...80	2-я строка ингредиентов

Примечания

- ❑ Ингредиенты могут содержать от 1 до 50 строк. Каждая строка - до 80 символов.
- ❑ В текстовых полях (название товара и строки ингредиентов) не должен содержаться символ разделителя (точка с запятой).
- ❑ При формировании файла импорта в Excel столбцам полей 2 и 3 записи PLU (ШК и артикул) надо присвоить текстовый тип. В противном случае числа в этих столбцах могут быть автоматически преобразованы в экспоненциальную форму, что приведет к ошибке импорта.

Запись раскладки кнопок самообслуживания

#	Имя столбца в Excel	Длина	Описание
1	A	1	"K" – начало записи для раскладки
2	B	1...6	Номер PLU Такой же, как в записи PLU Значение = 0 соответствует записи для кнопки «Группа»
3	C	0...1	Номер группы раскладки
4	D	0...4	Номер кнопки Может отсутствовать
5	E	0...32	Название кнопки
6	F	0...32	Имя файла картинки (для весов SM-5000BS)

Примечания

Пример файла

K;0;1;0;Фрукты;

K;0;2;0;Овощи;

K;7708;1;0;Яблоки;Apple.bmp

K;7712;2;0;Морковь;Carrots.bmp

Запись «Название Магазина»

#	Имя столбца в Excel	Длина	Описание
1	A	1	"S" – начало записи «Название магазина»
2	B	60	Первая строка названия
3	C	60	Вторая строка названия
	D	60	Третья строка названия

Примечания

Пример файла

S;Торговая сеть «Продукты»;Россия, г.Йошкар-Ола, ул.Лучезарная 15

Запись «Назначение Картинки-логотипа для товара» - НЕ РЕАЛИЗОВАНО!

#	Имя столбца в Excel	Длина	Описание
1	A	1	"P" – начало записи «Картинка-логотип»
2	B	1...6	Номер PLU
3	C	2	Номер или имя файла картинки 1
4	D	2	Резерв

Примечания

Пример файла

P;1457;2;

Или

P;1457;2.bmp;

В случае, когда в файле импорта присутствуют строки «Р», загрузчик проверяет папку импорта \ExportDir\Logo\ на наличие файлов логотипов, загружает сами файлы на весы и назначает печать этой картинки для указанного PLU.

Для товара PLU№1457 на этикетке в качестве логотипа будет напечатана картинка 2.bmp из папки Logo.

Пример файла импорта

A;1;2200001;15,00;0;0;5;Бананы

PLU №1, 15 руб/кг, ШК 2200001xxxxx (xxxxx – вес или количество), 5 дней

A;12345;464578912347;99,99;1;0;1;Фарш говяжий

I;12345;Состав:говядина, соль, мука;Хранить при температуре –10...-2 С

PLU №12345, 99,99 руб/кг, ШК 464578912347, штучный товар, 1 день, две строки ингредиентов

Пример строки PLU для случая двух цен:

A;1;2200001;15,00;0;0;5;Бананы;14,50

Пример строки PLU для случая двух цен и индекса картинки-логотипа:

A;1;2200001;15,00;0;0;5;Бананы;14,50;0

Пример строки PLU для случая двух цен и индекса картинки-логотипа:

A;1;2200001;15,00;0;0;5;Бананы;14,50;0

Пример строки PLU для случая одной цены и индекса картинки-логотипа:

A;1;2200001;15,00;0;0;5;Бананы;0

Удаление PLU

#	Имя столбца в Excel	Длина	Описание
1	A	1	Заголовок "D" – признак удаления позиции
2	B	1...6	Номер PLU, 1...999997

Пример: D;1245

Удалит товар 1245

Запись вида D;ALL

Очистит все товары на весах.

Индексы строк файла импорта для загрузки информации на весы:

A – Товары

I – Ингредиенты

G – Глазурь

K – Кнопки (только для SM-5000BS)

T – Синхронизировать время

S – Название магазина

M – Спец. сообщения

D – Удалить

P – Назначение картинки-логотипа



www.servplus.ru

Москва: 8 495 780-55-56
Владивосток: +7 (4232) 33-87-22
Казань: +7 (843) 279-33-26
Минск: +375 (17) 286-20-06

Формат данных «CSV(SiS2002)»

Ингредиенты добавляются к записи Товарной позиции вслед за наименованием товара в столбцы таблицы Excel, начиная со столбца L. Всего возможно для каждого товара добавит по 15 записей ингредиентов, длина каждой записи до 100 символов. (При определении ингредиентов следует иметь в виду, что на этикетке при печати самым мелким шрифтом не может поместиться более 52 символов, для более крупных размеров шрифта число символов, соответственно, уменьшается. Поэтому данные по ингредиентам при необходимости разбивают по нескольким полям.)

Тип записи: Товарная позиция

Номер поля	Имя столбца в Excel	Длина	Описание
1	A	1	Заголовок "A" – признак товарной позиции
2	B	12	Данные ШК FFCCCCC – для магазинов FFCCCCCCCCC – для производств (код, полученный в Юнискан)
3	C	1...15	Артикул товара в торговой системе. 15 букв или цифр. или Номер PLU . До 6 цифр.
4	D	1...4	Номер отдела
5	E	1...4	Номер товарной группы
6	F	1	Тип товара (0 - весовой, 1 - штучный)
7	G	1	Ценовая база (0 - 1 Кг, 1 – 100 г)
8	H	1...8	Отпускная цена XXXXX.XX
9	I	1...3	Срок годности, дни
10	J	1...4	Номер тары
11	K	1...4	Срок годности, часы
12	L	2	Формат этикетки
13	M	1...80	Наименование товара
14	N	1...80	Ингредиенты1
15	O	1...80	Ингредиенты2
16			

Примечание.

Срок годности может быть либо в днях (поле номер 9), либо в часах (поле номер 11).

Формат этикетки равный 17, соответствует этикетке F1, 18 – F2 и т.д.

Тип записи: Данные тары

Номер поля	Имя столбца в Excel	Длина	Описание
1	A	1	Заголовок "R" – признак данных тары
2	B	1...4	Номер тары
3	C	1...4	Вес тары в граммах
4	D	1...16	Наименование тары

Тип записи: Спец. сообщения

Номер поля	Имя столбца в Excel	Длина	Описание
1	A	1	Заголовок "M"
2	B	1...15	Номер PLU
3	C	1...4	Номер отдела (Department)
4	D	1...16	Номер группы
5	E	1...80	Спец. сообщения, первая строка
6	F	1...80	Спец. сообщения, вторая строк
7	G	1...80	Спец. сообщения, третья строк
	H		

Формат поддерживает до 8 строк спец. сообщений

Тип записи: Глазурь

Номер поля	Имя столбца в Excel	Длина	Описание
1	A	1	Заголовок "G"
2	B	1...15	Номер PLU
3	C	1...4	Процент глазури

Значение глазури 9350 соответствует 93,5%

Формат «Простой»

Каждая запись начинается с заголовка (“А” для записей PLU и “I” для записей ингредиентов) и заканчивается CR, LF. Максимальное число записей зависит от размера памяти весов и от длины текстовых данных (названий товаров и ингредиентов). Каждая запись начинается с заголовка (“А” для записей PLU и “I” для записей ингредиентов) и заканчивается CR, LF. Максимальное число записей зависит от размера памяти весов и от длины текстовых данных (названий товаров и ингредиентов). Запись PLU имеет фиксированную длину – 135 байт (включая терминатор CR LF). Фиксированная длина позволяет производить проверку правильности формата записи и служит для совместимости с предыдущими версиями. Запись ингредиентов имеет переменную длину для уменьшения размера файла.

Записи могут следовать в произвольном порядке. Связь между товарами и ингредиентами осуществляется через поле «Номер PLU». То есть если в файле есть записи PLU и ингредиентов с одинаковыми значениями полей «Номер PLU», они будут привязаны к одному товару. Если в файле присутствует запись PLU для данного товара, и нет записи ингредиентов для этого же товара, значит – товар без ингредиентов. Но если есть запись ингредиентов без записи PLU, то ингредиенты будут отброшены.

Запись PLU

#	Поле	Смещ.	Длина	Описание
1	Header	1	1	"А" – начало записи PLU
2	BarData	2	12	Данные штрихкода FFCCCCC00000 – для магазинов (вместо 5 нулей весы напечатают вес или количество) FFCCCCCCCCC – для пищевых производств (данные, полученные в Юнискане)
3	PluNum	14	15	Номер PLU Это тот номер, по которому товар вызывается с клавиатуры весов. Однако он дополняется слева нулями. 9 нулей + 6 цифр номера для QLI-SM. 11 нулей + 4 цифры номера для QLI-3600.
4	Dummy1	29	4	"0000" для совместимости с предыдущими версиями
5	Dummy2	33	4	"0000" для совместимости с предыдущими версиями
6	CommType	37	1	Тип товара “0”- весовой, “1”- штучный
7	PriceBase	38	1	База цены (“0”- за 1 кг, “1” – за 100 г). Только для QLI-SM . Для QLI-3600 всегда должно быть “0”
8	UnitPrice	39	8	Цена за единицу за 1 кг, за 100г, за 1 штуку в зависимости от типа товара и базы цены. XXXXXX.XX Например, “01234.99”
9	SellByDays	47	3	Срок продажи в днях , 0XX .Например, “012” для 12 дней.
10	Dummy3	50	4	"0000" для совместимости с предыдущими версиями
11	CommName	54	80	Название товара . Если название товара короче 80 символов, оно должно быть дополнено справа пробелами.

Запись ингредиентов

#	Поле	Смещ.	Длина	Описание
1	Header	1	1	"I" – начало записи ингредиентов
2	PluNum	2	15	Номер PLU .

Формат «CSV(4600)»

Тип записи: **Товарная позиция**

Номер поля	Имя столбца в Excel	Длина	Описание
1	A	1	Заголовок "A" – признак товарной позиции
2	B	1..4	Номер PLU
3	C	12	Данные ШК FFCCCCC – для магазинов (вместо нулей весы подставят вес, стоимость или количество. FFCCCCCCCCC – для производств (код, полученный в Юнискан)
4	D	1...8	Отпускная цена XXXXX.XX
5	E	1	Тип товара (0 - весовой, 1 - штучный)
6	F	1	Ценовая база (0 - 1 Кг, 1 – 100 г)
7	G	1...3	Срок годности, дни
8	H	1...8	Скидка стоимости XXXXX.XX (при её отсутствии значение должно = 0)
9	I	1..2	№ подложки (может не быть)
9	J	1...80	Наименование товара

Тип записи: **Ингредиенты**

Номер поля	Имя столбца в Excel	Длина	Описание
1	A	1	Заголовок "I" – признак строки ингредиентов
2	B	1...4	Номер ингредиента
3	C	1...80	Наименование ингредиента

Примечание: Ингредиенты разбиваются на строки по пробелам. Если при разбиении по пробелам ингредиенты не влезают в выделенное для них поле, то делается разбивка на строки по максимальному кол-ву символов в строке. Текст, не уместившийся в поле ингредиентов, игнорируется. В текст можно вставлять символы 0x3 для принудительного переноса строки.

Тип записи: **Спецсообщение**

Номер поля	Имя столбца в Excel	Длина	Описание
1	A	1	Заголовок "S" – признак строки спецсообщений
2	B	1...4	Номер ингредиента
3	C	1...80	Наименование ингредиента

Пример.

A;1;551234500000;90.50;1;1;005;85.90;01;Блинчики с мясом вкусные;

I;1;Мука, яйцо, мясо; Кушайте на здоровье;

S;1;Спецсообщение Спецсообщение Спецсообщение Спецсообщение

A;2;888888800000;5.85;0;0;010;4.90;10;Сыр

I;2;СЫР СЫР СЫР СЫР СЫР;СЫР СЫР СЫР СЫР СЫР;

A;3;208000300000;40;0;0;100;0;Молоко

I;3;Молоко Молоко;



www.servplus.ru

Москва:	8 495 780-55-56
Владивосток:	+7 (4232) 33-87-22
Казань:	+7 (843) 279-33-26
Минск:	+375 (17) 286-20-06